

TOUCH YOUR TIME  
BRADLEY TIMEPIECE

시간을 알기 위해 반드시 눈으로 봐야 하는 것은 아닙니다.  
브래들리 타임피스에 만지는 시계입니다.

DESIGNED FOR EVERYONE.



e o n e  
DESIGNED FOR EVERYONE

www.eone-time.kr

브래들리 타임피스는 누구나 시간을 확인할 수 있는 '모두를 위한 만지는 시계'입니다.  
특정한 사람들만을 위한 것이 아닌, 모두를 위한 디자인.  
EONE은 모든 사람이 사용할 수 있는 멋있는 제품을 만듭니다.



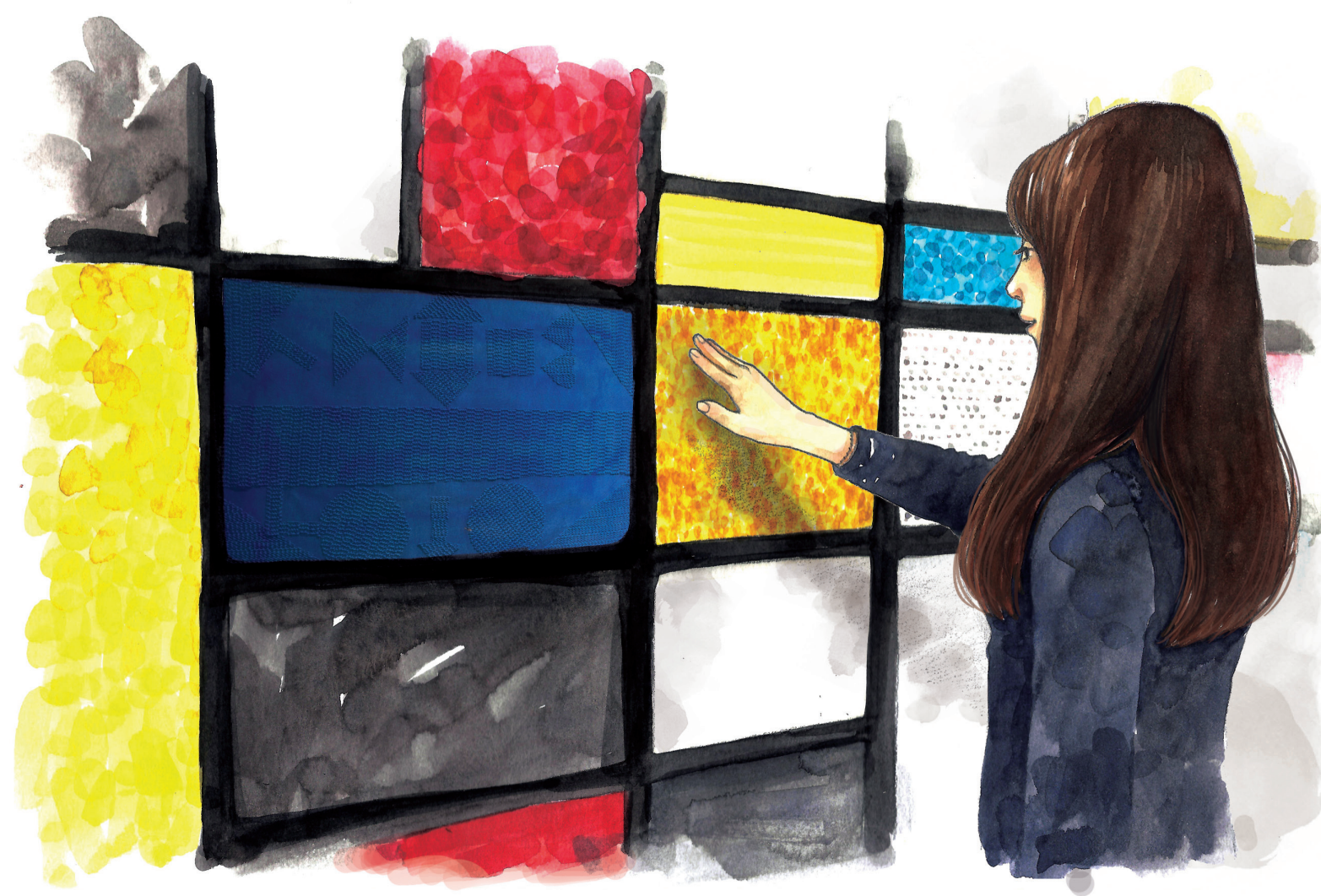
실로암시각장애인복지관은  
시각장애인의 재활복지를 선도하는 국내 최대의 시각장애인 복지관입니다

vol. 129



빛을 주는  
시각장애  
아웃을 내 몸 같이.

제호의 '빛'은 육안으로 보이는 빛을 넘어서  
희망, 사랑, 행복을 뜻합니다.



실로암시각장애인복지관

제호 격월호 「빛을 주는 실로암」  
발행일 2017년 1월 31일 통권 129호 이사장 김선태 발행인 김미경 편집인 함요한, 김은애  
편집위원단 박주희 이인애 김경애 진태욱 김다혜 오지수 김선례 이선아  
발행처 실로암시각장애인복지관 주소 08757 서울특별시 관악구 남부순환로 1717 (은천동 931-7)  
TEL 02.880.0500 FAX 02.887.1120 E-mail silwel@chol.com Homepage http://www.silwel.or.kr  
트위터 https://twitter.com/silwel2 페이스북 https://www.facebook.com/silwel2 해피로그 http://happylog.naver.com/silwel.do  
Telnet bbs.silwel.or.kr Web BBS http://web.silwel.or.kr ARS 02.880.0900 문의 홍보팀 02.880.0867  
디자인 인쇄 우리미술 02.2275.6960

11+12  
November December



춤추라, 아무도 바라보고 있지 않은 것처럼.  
사랑하라, 한번도 상처받지 않은 것처럼.  
노래하라, 아무도 듣고 있지 않은 것처럼.  
일하라, 돈이 필요하지 않은 것처럼.  
살라, 오늘이 마지막 날인 것처럼.

- 알프레드 디 수자

## Contents



- 04 **포커스1**  
관현맹인전통예술단, 울릉도 일대 공연
- 06 **포커스2**  
세상에서 가장 아름다운 소리로, 2016 실로암콘서트 개최
- 08 **새소식**  
촉각으로 감상하는 갤러리, 'S갤러리' 오픈
- 10 **희망나눔**  
바리스타창업훈련 - 창업성공기  
두 자매의 유쾌한 커피집 - 김민희, 김민아 대표
- 12 **사랑나눔**  
한식조리콘서트, 숨은 엔지니어 - 구춘임 나래요리학원 원장
- 14 **해피스토리**  
2016년 11월~12월 사업 현장
- 18 **미리보기**  
2017년 2월~3월 행사 및 광고
- 19 **나눔플러스**  
2016년 11월~12월 후원 안내

# 관현맹인 전통예술단, 울릉도 일대 공연

누구나 한 번쯤은 가보고픈 여행지, 울릉도에서 특별한 공연이 열렸다.  
바로 지난해 12월 개최된 관현맹인전통예술단의 공연이다.

울릉도는 대한민국 국민이라면 한 번쯤 가고 싶은 여행지일 것입니다. 하지만 추운 겨울, 울릉도를 방문하는 것은 말처럼 쉽지 않았는데요. 매서운 한파와 바닷바람이 만나 울릉도를 들어가는 뱃길부터 나올 때까지 우리 관현맹인전통예술단 단원과 스태프들이 꽤 고생을 하셨다고 합니다. 그럼에도 불구하고, 지역적 특성으로 이런 공연을 접할 기회가 쉽지 않은 울릉도민들을 위해 최선을 다해 공연에 힘쓰셨습니다.

12월 8일(목) 오전 10시, 100년이 넘는 역사를 자랑하는 울릉교육의 1번지, 울릉초등학교에서 전교생 70명을 대상으로 공연을 시작하였습니다.

국악공연에 대해 잘 알지 못하는 아이들이지만, 시각장애인 단원들의 멋진 연주에 큰 호응으로 답해주었습니다. 신나는 공연을 할 때에는 박수로 함께하며 공연을 즐겼습니다.

같은 날, 오후 2시 울릉군노인복지관에서 어르신 40명을 대상으로 공연을 진행했습니다. 정겨운 우리 가락과 소리에 어르신들은 처음부터 끝까지 열정적인 반응을 보여주셨는데요. 마지막 공연에서는 다 같이 일어나 덩실덩실 춤을 추며 함께 즐기는 시간을 가졌습니다.

울릉도 공연 대상은 초등학교부터 80세 어르신까지 다양한 연령대로 이루어졌지만, 어느 곳에서나 한 민족의 리듬은 통할 수밖에 없었습니다.

12월 9일(금)에는 송담 실버타운 어르신 30분을 대상으로 공연을 진행했습니다.

외로운 섬 하나 새들의 고향이라고 불리는 독도 옆 울릉도는 사람들도 꽤 살고 있고 비교적 육지와의 왕래가 쉬운 편이지만, 겨울철 굳은 날씨는 그마저도 어렵게만 합니다. 관현맹인전통예술단의 이번 공연이 몸과 마음이 얼어붙은 울릉도민들에게 한가락 따뜻한 감성을 전해주었길 기대합니다.





세상에서  
가장  
아름다운  
소리로,

2016  
실로암콘서트  
개최

HARMONISM

# 8th Siloam Concert

HARMONISM  
너와 나,  
그리고 우리

음악재활아카데미  
수료생들의  
음악 공연

벌써 여덟 해를 맞이하는 실로암콘서트, 오래도록 사랑받는 비결은 음악의 힘 덕분이 아닐까? 음악은 그 자체만으로도 힘이 있다. 함께 하면 그 힘은 더 커진다. 무대에 서는 사람부터 그 무대를 즐기는 사람까지, 모든 이가 음악으로 치유를 받는다. 실로암콘서트의 하모니가 아름다운 이유다.

판소리&민요 공연을 선보인 김홍란(60세)참가자는 “지금까지 살아오면서 이런 무대는 처음이다. 무대에서 마음껏 노래할 수 있어서 행복했다. 무엇보다 시각장애인도 할 수 있다는 자신감을 얻었다. 또 많은 사람들에게 박수 받고 축하를 받아서 감사하다. 잊을 수 없는 추억이다.”고 공연에 대한 소감을 밝히기도 했습니다.

지난해 11월, 서울여성플라자 아트홀 '봄'에서 제8회 실로암콘서트가 개최되었습니다. 실로암콘서트는 음악재활아카데미에 참여 중인 시각장애 교육생들의 끼와 열정을 선보이기 위해 준비한 음악회이며 올해로 8회 차에 접어든 음악콘서트인데요.

아름다운 소리로 한껏 뽐낸 교육생들, 그들이 무대에서 더욱 빛날 수 있었던 건 바로 2012년부터 메이크업 재능기부로 함께 해주신 임천수 실장님(Lipby Make-up studio 대표)덕분입니다. 실장님께서서는 “오늘 이 자리는 여러분의 무대이며 여러분이 주인공이다. 이 시간을 마음껏 누리고 즐기길 바란다. 언제까지나 여러분을 응원한다.”고 응원 메시지를 전해주시기도 했는데요. 그 외에도 보이지 않는 손길들이 있었기에 매년 성공적인 무대를 만들 수 있는 것 같습니다.

이번 공연은 '조화'를 주제로 피아노 듀오, 판소리&민요, 플루트 합주, 보컬, 트럼펫 독주, 여성 2중창, 하모니카 합주, 정악 합주, 성악 중창 등 국악과 서양 음악을 넘나드는 다채로운 프로그램으로 구성되었습니다.

※ 2016년 실로암콘서트는 보건복지부의 후원으로 진행되었습니다.

각 공연마다 교육생과 담당 강사가 연주에 참여하여 함께함의 의미를 더했는데요. 또한, 공연 중간 중간에 영상을 상영하여 실로암콘서트를 준비하는 과정과 참가자들을 위한 응원의 메시지 등 특별한 시간도 마련했습니다.



# 촉각으로 감상하는 갤러리, 'S갤러리' 오픈

- 시각장애인 대체도서, 촉각자료, 보조공학기기 등 전시 공간
- S갤러리 오픈 기념 촉각명화전 '오 몬드리안' 개최



촉각으로 감상하는 갤러리가 있다. 이곳에서는 모두가 촉각으로 소통한다. 시각장애인을 위한, 시각장애인에 의한, 시각장애인의 갤러리. 누구도 엄두 내지 못한 이 일을 실로암은 또다시 해냈다.

지난해 12월, 실로암시각장애인복지관 신관 1층이 새롭게 변신했습니다. 감각적인 디자인의 갤러리가 복지관에 딱 하니 자리 잡고 있으니, 오가는 사람들의 궁금증은 더해져만 갑니다. 바로 실로암시각장애인복지관의 S갤러리인데요. S갤러리는 시각장애인 전문 전시공간으로 시각장애인 대체도서, 촉각교재, 촉각명화, 보조공학기기 등을 전시합니다.

EVERYTHING YOU TOUCH IS HOPE

S갤러리의 S는 실로암(Siloam), 빛(Shine), 감각(Sense)을 의미한다. 시각 외에 다른 감각으로 배우고 대화하고 느낄 수 있다면, 장애는 장애의 의미를 상실하게 될 것이다. 그런 의미에서 실로암시각장애인복지관의 S갤러리는 시각장애인에게 빛을 가져오는 새로운 창구가 되리라, 기대해본다.



## SECTION.1

### 대체도서 (점자 동화책, 점자도서, 전자도서, 촉각 교구 등)

올챙이는 어떻게 개구리가 될까, 구구절절 어려운 설명 없이도 이미지 몇 컷이면 충분한 답변을 얻을 수 있는 질문입니다. 그렇다면 시각장애인에게 어떻게 설명할 수 있을까요? 실로암시각장애인복지관 학습지원센터와 설리번학습지원센터에서는 시각장애 학생 교육을 위해 다양한 대체도서를 제작하고 있습니다. 점자 동화책, 점자도서, 촉각 교구, 전자도서 등 여러 형태의 대체도서는 아동 학습뿐 아니라 시각장애인들의 교육 및 독서활동에 큰 도움을 주고 있는데요. 그간 제작된 여러 교구 및 도서는 S갤러리에 전시하여 방문자들에게 공개하고 있습니다.



## SECTION.2

### IT ZONE (보조공학기기)

IT기술이 발전할수록 시각장애인의 활동 범위는 넓어집니다. 보조공학기기는 학습부터 생활에 이르기까지 스마트한 기술로 시각장애인의 삶을 도와주고 있는데요. 실로암시각장애인복지관 보조공학부는 시각장애인 정보 접근성을 높이기 위해 기술 개발에서 기술 활용 교육까지 여러 사업을 진행해오고 있습니다. 특별히 IT ZONE이라는 보조공학기기 전시 공간을 마련하여, 시각장애인에게 보조공학기기를 체험해볼 수 있는 공간으로, 비장애인들에게 시각장애인에 대한 인식 개선을 도모하는 사업을 진행했습니다. 이 IT ZONE을 지난해 12월부터는 S갤러리로 이동하여 시각장애인 물품을 한눈에 볼 수 있도록 전시하고 있습니다.



## SECTION.3

### 촉각명화전 기획전: 'Oh, 몬드리안'

S갤러리 첫 번째 기획전, 'Oh, 몬드리안'은 20세기 현대미술을 대표하는 초현실주의와 추상주의 작가들의 작품으로 진행되었습니다. 바로 몬드리안(빨강,파랑,노랑의 구성), 피카소(꿈), 마그리트(데칼코마니), 마티스(뮤직), 뭉크(절규) 등 유명 작가들의 명화인데요. 각 명화를 구성하는 데 있어 관건은 적합한 재료를 찾는 일이라고 합니다. 각 작품의 색과 느낌에 알맞은 다양한 재료로 구성하여 시각장애인들의 연상을 도왔습니다. 제작에 소요된 시간은 약 3개월 이상이며 수많은 자원봉사자의 손길을 거쳐 완성되었다고 하니, 작품에 의미는 더해집니다. 촉각명화전은 분기별 새로운 주제로 기획되고 전시될 예정입니다.





여행과 커피와 상담의 공통점, 힐링이 아닐까?  
세 가지 주제가 모두 담겨있는 중동역의 한 카페에는 매일 조용한 힐링이 일어나고 있다. 카페 1번지에서 만나본 유쾌한 자매들, 그녀들의 고군분투 창업기를 들어본다.

**카페1번지**  
경기도 부천시 원미구 중동 812-1



## 두 자매의 유쾌한 커피집

김민희, 김민아 자매  
시각장애 3급(약시/약시)  
2013년 실로암장애인근로사업장 바리스타카페창업훈련 수료



### 카페와 여행과 상담

민희 동생은 나눔여행사라고 장애인 여행사를 운영하고 있어요. 장애인들이 일반 패키지에 비장애 인들하고 섞여서 가면 힘들거든요. 본인들 때문에 일정이 늦춰지거나 하면 마음도 불편하고요. 그래서 나눔여행사는 장애인 대상으로 맞춤 패키지를 지원해줘요. 그게 2명이든 40명이든요.

민아 맞아요, 저는 여행사를 오랫동안 해왔고 언니는 이래 배도 동시통역, 번역에 상담까지 전공했어요. 지금은 프리랜서로 통역 일도 하고요, 거기다 바리스타 교육도 받았고요.

민희 저나 동생이나 커피를 참 좋아하고, 무엇보다 사람들 만나는 걸 좋아해요. 저도 바리스타 교육을 받아서 그걸 좀 써먹고 싶다 싶었어요. 일종의 여행카페랄까, 그런 콘셉트로요. 커피도 마시고 여행상담도 받고, 원하시는 분이 계시면 제 전공을 살려서 심층 상담도 해드리고요. 그러다가 작년 장애인 점포지원사업을 우연히 알게 된 거죠. 카페 같은 사업은 둘 다 해본 적이 없어서 걱정이 앞서기도 했지만, 이번 기회를 잡지 않으면 후회할 것 같았어요. 살면서 한 번쯤은 그런 공간을 꾸며보고 싶었거든요.

### 두 여자의 동업 스토리

민희 가족이 하나까 좋은 점도 있고 솔직히 어려운 점도 있어요. 사람 쓰는 게 제일 어렵다고 하는데, 우리는 아무리 싸워도 가족이니까 믿을 수 있고 풀 수 있어요. 근데 어려울 때는 다시는 애(민아)랑 일 안 한다, 그런 생각이 불끈 들기도 하죠.(웃음)

민아 언니랑 다르게 저는 너무 좋아요. 언니가 있어서 편하고 든든하고요. 한번은 언니가 통역 때문에 한 달 정도 미국에 있었어요. 혼자 있으니까 괜히 허전하더라고요. 시차 계산하면서 계속 연락하고 그러다가 언니가 한국에 오니까, 뭐 해결된 건 없어도 마음이 든든하더라고요.

“그래서 합격했어? 그래서 잘됐어?” 모두 결과를 묻고는 그것이 성공인 양 말을 아낀다. “그래서 후회 안 해? 그래서 행복했어?”라는 질문을 던져 보는 건 어떨까? 조금은 다른 시각으로, 삶을 바라볼 수 있지 않을까?

### 힐링을 주는 그곳

민아 카페를 시작하면서 '이 카페가 사람들에게 쉽고 행복을 주는 곳이 되면 좋겠다'고 생각했어요. 처음엔 막연히 손님들 대상으로 생각했는데, 지금 돌아보니 오히려 거쳐 간 직원들에게 해당되었나 싶어요.

민아 사실 작은 카페여서 직원을 두는 게 부담스러워요. 그런데 저희가 둘 다 시각장애가 있다 보니까 포스 기계를 사용할 수가 없더라고요. 어쩔 수 없이 직원을 두게 되었어요. 주로 저희가 아는 사람들이 와서 일했는데, 대부분 직원은 없고 돈은 벌어야 하는 상황이었어요. 저희가 많이는 못 줘도 일자리를 제공할 수 있다는 자체가 감사했어요. 그리고 와서 일하던 직원들이 대부분 좋게 돼서 나갔어요. 나 이도 많고 직업도 없어서 경제적으로 너무 어려웠는데, 저희 카페에서 일하다가 더 좋은 조건으로 옮겨가시더라고요. 그렇게라도 누군가에게 도움을 줄 수 있다는 게 좋았어요.

### 마지막으로 하고 싶은 얘기

민희 처음에 인터뷰를 흔쾌히 응했던 건 제가 받은 바리스타 교육이 진짜 좋았기 때문이에요. 만약 비장애인들 대상으로 진행하는 일반적인 바리스타 교육이었다면 따라가기 어려웠을 거예요. 시각장애인에게 맞춰서 교육하기 때문에 쉽게 배울 수 있었어요. 이런 기회들이요. 저희가 어렸을 때는 없었던 좋은 기회들이 요즘은 너무 많아요. 그런 기회들을 잘 살려서 자신의 가능성을 찾아보면 좋을 것 같아요.

민아 여행사 고객 중에 시각장애인인데 학교 선생님이 있어요. 저보다 눈이 나쁘네요. 그뿐 인가요, 구청에서도 많잖아요. 그만큼 복지나 기회 같은 게 너무 좋아진 것 같아요. 얼마든지 마음만 있으면 할 수 있다는 게, 예전에는 하고 싶어도 법적으로 제약이 되어 있어서 어려웠거든요.

민희 민아 마지막으로 부천이나 경기권 사시는 분들, 저희 카페 편안하게 쉬고 싶을 때 놀러오세요. 매출 올리려고 하는 게 아니라(웃음). 가격도 싸고 쿠키나 도넛도 다 직접 굽거든요. 편하게 놀러 오세요.



“  
이건 절대 안 된다고 말했어요.  
그리고 지금은  
'누구든 할 수 있다'라고 말해요.  
”

## 한식조리콘서트, 숨은 엔지니어

### 한식조리콘서트

시각장애인 한식조리사 양성훈련을 통해 시각장애인들에게 새로운 진로발견의 기회를 제공하고 자격증 취득을 이끌어 조리 관련 직종의 전문가로 성장할 수 있는 발판을 마련하기 위한 연중프로그램입니다.



나래요리학원  
02-877-6997

서울 관악구 은천로 42  
경일빌딩 2층

- \* 지원 단체 : 한식조리콘서트는 서울시사회복지공동모금회의 기금으로 진행합니다.
- \* 역할 : 구춘임 원장님은 한식조리기능사 자격증 필기와 실기 시험 준비를 지도해주셨습니다.
- \* 결과 : 총 9명의 교육생 중 7명이 최종합격하였습니다.

### 한식조리콘서트, 어떻게 함께하게 되셨어요?

4년 전 쯤 인가, 요리 프로그램 의뢰가 왔었어요. 일전에 시각장애인 대상으로 해본 적이 없어서 처음에는 힘들 것 같다고 했었어요. 그래도 해주면 좋겠다고 하셔서 보조해주는 분들 두고 시작했어요. 그러다가 한식조리기능사 얘기가 재작년에 나오게 됐어요. 저는 듣자마자 그건 절대 안 된다고 딱 잘라서 말씀드렸죠. 한식조리기능사는 일반 분들도 힘들어요. 센티나 익힌 정도 등 과정이 굉장히 중요하기 때문에 보이지 않고는 힘들거든요. 일반 요리는 대강 맛만 내면 되는데, 시험은 규율이 있으니까요. 불가능하다고 몇 번을 말씀드렸는데, 기어이 하셔야겠다고 하셔서, 그럼 목표를 아주 낮게 잡으라고 했어요. 모두 불합격해도, 서운하다고 생각하면 안 된다, 그게 당연한 거라고요.

### 한식조리기능사 시험에 총 9명 중 7명이 최종 합격하셨어요. 결과를 듣고 어떠셨어요?

너무 좋았죠, 어머, 기대도 안 했는데, 기대를 정말 안 했어요 (웃음). 그래서 너무 좋았어요, 한 번에 붙으신 분이 세 분이세요, 비장애인들하고 비교해도 굉장히 금방 붙으신 거예요. 두 번째 시험으로 세 분이 더, 마지막으로 한 분이 붙으셔서 총 일곱 분. 마지막에 붙으신 분은 전맹, 아예 안 보이시는 분이예요. 여태껏 살아오면서 한번 떨어진 시험은 그냥 포기했는데, 이번 시험은 포기가 안 됐다고 하시더라고요.

### 한식조리기능사시험, 어떻게 가르치셨나요?

비장애인들도 늦으면 1년이 넘게 걸리는 시험이예요, 눈에 보이는 부분이 중요하기 때문에 시각장애인들에게 정말 어려운 거죠. 필기시험도 어려워요. 그런데 워낙 열정이 많으셔서 제 강의를 녹음해서 들으시더라고요. 어떤 분은 밤마다 제 목소리를 들으셔서 “저는 밤마다 원장님을 만나요”라고 말씀하시기도 했어요.

실기시험을 준비할 때는 우선 손으로 만져보게 했어요. 비장애인 분들 수업은 시범을 보고 따라 하는 식으로 진행되지만, 시각장애인분들은 그게 안 되잖아요. 그래서 제가 샘플을 만지고 그걸 입으로 설명하거나 직접 만져서 알 수 있게 했어요. 이게 불을 쓰는 거라 여름에는 정말 덥거든요, 그런데 다들 열정이 있으시고 노력을 정말 많이 하셔서 매일 빠지지 않고 나와서 연습하시더라고요. 그래서 다들 좋은 성적을 거두신 것 같아요.

### 한식조리콘서트 사업, 가장 큰 수확은 뭐라고 생각하세요?

두려움이 사라졌다는 것, 시각장애인분들이나 저나 처음에는 두려웠어요. 안 보이니까, 뜨거운 불을 쓰고 칼을 쓰잖아요, 이게 겁나는 거죠. 대형사고 날까 봐. 그런데 (사고 난 적) 없어요. 물이나 불로 난 적이 한 번도 없어요. 칼로 조금씩 베이긴 하는데, 그건 비장애인분들도 마찬가지요. 오히려 의식 자체가 조심해야 한다는 게 있어서, 처음에는 안 베이셨어요, 익숙해지니까 조금씩 베이시고, 자격증을 땀다는 자체가 자신감을 느끼게 해주는 거예요. 자격증 땀다고 다 그 길로 취업하진 않거든요. 그냥 요리에 대한 두려움이 사라지고 본인이 해 먹을 수 있다는 것, 평생 누가 먹여줄 순 없는 거니까요.

### 한식조리콘서트 사업이 끝나고 어떤 변화가 있으셨나요?

이전에는 시각장애인을 만나본 적도 없고 지하철에서 만나도 어떻게 해야 할지 몰랐어요. 그리고 우선 시각장애인은 이런 걸 탈 수 없다고 생각했어요. 그런데 정말 제가 더 많이 배웠어요. 일단 그분들의 열정을 보면서 놀랐고요. 안 보이는 데 이렇게도 할 수 있구나, 좀 생각이 달라진 것 같아요.



# 복지관

감동과 어울림이 깃든 실로암 해피스토리



# 학습지원센터

감동과 어울림이 깃든 실로암 해피스토리

- 01 시각장애 산악종주(속리산)\_11.2~3  
시각장애인 산악종주 프로그램이 충북 보은군 속리산에서 1박 2일로 진행되었으며 관악구 재향군인회 청년단원 및 여러 자원봉사자가 함께했습니다.
- 02 재가시각장애인 제4~5차 야외나들이\_11.3/12.1  
재가시각장애인을 대상으로 야외나들이를 진행하였으며 다양한 체험활동 등을 통해 즐거운 시간을 보냈습니다.
- 03 이동직업평가 실시\_11.8,14/12.5  
강현명진학교, 서울맹학교, 여주 라파엘 직업재활센터를 방문하여 직업평가를 진행하였습니다.
- 04 국제장애인지원센터 기증식\_11.8,23,28/12.8  
국제장애인지원사업을 진행하기 위한 기증식이 라오스, 필리핀, 키르기스스탄, 우즈베키스탄 국가에서 진행되었습니다.
- 05 관악구 사랑의 김장나눔 릴레이\_11.9  
겨울을 맞이하여 관악구 김장 나눔 행사에 참여하여 관악구재가복지연합회와 함께 소외계층 1,900세대에게 김장김치를 전달하였습니다. 이번 행사는 이포넷 기업 임직원들이 함께 참여하여 더욱 의미 있는 시간이었습니다.

- 06 우수활동보조인 나들이\_11.12  
우수한 활동보조인을 선발하여 나들이를 진행하였으며 흥천 수타사, 허브 찜질방 등 강현도 일대를 다니며 추억을 만드는 시간이었습니다.
- 07 제14차 고용주간담회\_11.17  
시각장애인 근로자를 고용하고 있는 고용주 및 인사담당자를 대상으로 고용주 간담회를 진행하여 시각장애인의 지속적인 고용을 도모하였습니다.
- 08 관현맹인전통예술단 전남일대 공연\_11.21~23  
관현맹인전통예술단은 전라남도 일대를 순회하여 교육기관 및 복지기관을 대상으로 국악공연을 진행하였습니다.
- 09 여성장애인교육사업 힐링캠프\_11.24~25  
여성장애인 교육사업의 마지막 프로그램인 힐링캠프를 인천광역시 강화군에서 진행하여, 다양한 체험활동 및 야외활동을 통해 장애 여성 간 상호작용과 교류를 확대하는 시간을 가졌습니다.
- 10 2016년 자원봉사자와 후원자의 감사의 밤\_12.8  
한 해 동안 봉사활동과 후원으로 복지관에 도움을 준 자원봉사자 및 후원자를 대상으로 감사의 밤 행사를 진행하여 감사의 마음을 전하였습니다.

- 01 외국어회화교실(프랑스어/일본어/영어/중국어) 문화체험학습\_11월  
외국어회화교실에서는 각 국 문화에 적합한 문화체험학습을 진행하여 문화를 이해하고 체험하는 시간을 보냈습니다.
- 02 '마음을 치유하는 책 읽기' 독서치료 프로그램\_11~12월  
'마음을 치유하는 책 읽기' 프로그램이 10월부터 실로암점자도서관에서 진행하였으며 매 시간 한 권의 책을 가지고 다양한 질문을 던지며 의미 있는 시간을 보냈습니다.
- 03 실로암무인도서관 독서장려행사\_~11.4  
실로암무인도서관 독서장려행사는 지역 주민들의 독서활동을 장려하고 시각장애인에 대한 인식 개선을 위한 행사로 10월부터 시작하여 다양한 이벤트를 진행하였습니다.
- 04 제5차 씨네토크\_11.5  
"세상을 깨우는 영화 읽기", "이 영화 함께 볼래" 등 다수의 작품을 집필한 윤희운 영화 읽기 강사를 초청하여 영화 '은밀하게 위대하게'를 주제로 씨네토크를 개최하였습니다.
- 05 2016 대한민국 보조공학기기 박람회 참가\_11.15  
국내외 보조공학기기 관련 54개 업체가 참여해 첨단 신기술을 접목한 다양한

- 보조공학기기를 선보였으며, 실로암복지관에서는 Korean JAWS, Lux Zoom, SEIKA mini, 도그멀티 슈퍼 등을 전시하였습니다.
- 06 제9회 도서관 장애인 서비스 우수사례 분야 수상\_11.24  
국립중앙도서관에서 개최된 '도서관 협력 세미나 및 시상식'에서 실로암점자도서관이 '도서관 장애인 서비스 우수사례' 분야 장려상을 수상하였습니다.
- 07 제3차 북 콘서트\_11.26  
추리소설 작가 겸 현직 부장판사로 재직 중인 도진기 작가를 강연자로 초빙하여 추리소설 집필 계기, 작품 내 에피소드 등 다양한 소재를 가지고 이야기를 나누는 시간을 가졌습니다.
- 08 음악재활아카데미 수료식\_12.5  
2016년 한 해 동안 음악재활아카데미 교육에 참여한 교육생 49명에게 수료증을 전달하며 마무리하는 시간을 가졌습니다.
- 09 촉각명화전 'Oh! 몬드리안' \_12월  
시각장애인 전문 전시공간인 '갤러리'에서 촉각명화전 '오 몬드리안'을 개최하여, 20세기 모더니즘을 대표하는 명화 14점을 촉각명화로 재구성하여 전시하고 있습니다.

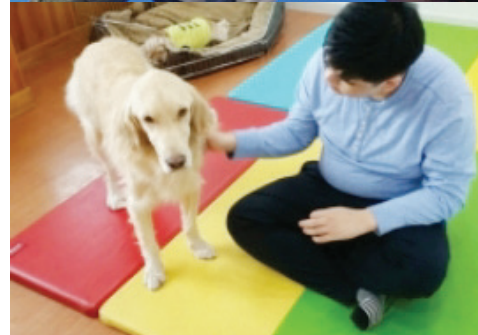
※ 학습지원센터는 복권기금의 지원을 받아 운영됩니다.





## 설리번 학습지원센터

감동과 어울림이 깃든  
실로암 해피스토리



- 01 **성인재활지원사업\_11월**  
성인 재활을 위해 운동발달교실, 작업치료교실, 심리치료교실, 음악치료교실 총 4개 교실을 운영하고 있습니다.
- 02 **'시각중복장애청소년 심리·정서지원 프로그램 SeasonⅢ-Mind up! grow up!\_11월**  
심리정서지원사업으로는 심리운동교실, 정서발달교실 등이 있으며 각 프로그램을 통해 심리적인 안정을 도모합니다.
- 03 **청소년교육지원사업 체험학습\_11.4**  
청소년 교육지원사업의 일환으로 체험학습을 잠실 롯데월드에서 진행하였으며 자원봉사자와 함께 놀이기구 체험 등 즐거운 시간을 보냈습니다.
- 04 **시각장애아동 역사체험교실\_11.4,17**  
시각장애아동 역사체험교실이 강화도와 부여 일대에서 진행되었으며 각 지역 내 유적지를 방문하여 알찬 시간을 보냈습니다.

- 05 **2016년 서울시 사회복지기금사업 '우리가족 파워업Ⅲ'-야외체험\_11.5**  
비장애형제자매와 엄마가 함께하는 야외체험이 경기도 안성 판랜스에서 진행되었으며 야외체험을 통해 가족 내 결속력을 다질 수 있었습니다.
- 06 **소소한 음악회\_12.2**  
음악교육지원프로그램의 음악교실을 수강한 학생들을 대상으로 1년 간 쌓아 온 실력을 발표하고자 '소소한 음악회'를 개최하였습니다.  
※ 설리번학습지원센터는 복권기금의 지원을 받아 운영됩니다.



## 실로암 직업재활시설



- 01 **중증장애인직업재활지원사업 성과평가 우수기관\_12.8**  
복지관의 직업평가센터와 실로암장애인근로사업장 직업능력개발훈련기관은 보건복지부가 관장하고 한국장애인개발원이 주관한 성과평가 우수기관에 선정되어 한국장애인개발원장상을 수상하였습니다.
- 02 **근로장애인승년회\_12.11**  
안마센터, 카페모아, 포장조립, LED사업의 근로장애인 및 직원 100여 명이 한자리에 모여 한 해를 마무리하고 화합을 도모하는 시간을 가졌습니다.
- 03 **헤드폰 포장조립사업**  
기내 음악 청취용 헤드폰 포장작업을 통해 일반고용이 어려운 중증시각장애인

- 에게 일자리 제공합니다.
- 04 **실로암인더스트리 LED 사업**  
중증장애인 생산품 생산시설인 실로암 인더스트리는 시각장애인의 특성에 적합한 최첨단 LED 조명 자동화생산설비를 구축하여, 최근 조명시장 트렌드에 적합한 LED 조명등을 생산·판매하고 있습니다.
- 05 **직업훈련 수료식\_12.23**  
컴퓨터활용 전문기양성, 안마지압창업, 바리스타 카페창업, 점역교정사 양성, 베이커리 창업훈련생 17명이 직업훈련 수료식을 시행하였습니다.

## 시각장애가정 아동들의 행복한 크리스마스\_12.23

- 일일 산타 되어 시각장애부모 가정 26곳 방문 -



설리번학습지원센터 가족지원센터에서는 성탄 절기를 맞이하여 12월 23일(금) 크리스마스 행사 '행복한 크리스마스'를 개최했습니다. 본 행사는 시각장애 부모 슬하에 있는 아동들을 대상으로 각 가정을 방문하여 깜짝 이벤트를 진행하는 형식으로 진행되었는데, 행복한 크리스마스 프로그램은 2008년부터 매년 개최하고 있는 크리스마스 나눔 행사로 현재까지 200여 가정을 방문하여 시각장애가정 아동들에게 잊지 못할 성탄 추억을 만들어주었습니다. 크리스마스를 기대하는 자녀에게 특별한 이벤트나 선물을 해줄 여력이 없는 시각장애 부모를 대신하여 직원들과 자원봉사자들은 일일 산타, 루돌프로 변신하곤 합니다. 자원봉사자로 함께한 류지훈(24세)씨는 "아이들이 좋아하는 모습을 봐서 굉장히 뿌듯하다. 크리스마스를 의미 있게 보낼 수 있어서 뜻 깊었다."고 소감을 전했습니다. 완벽한 산타가 되기 위한 시나리오 작업 및 율동 연습 등 사전 준비과정을 철저히 진행한 후, 조별로 지역을 배분하여 이동하는데, 각 가정에 방문한 산타와 루돌프는 케이크와 선물을 전달하고 부모를 통해 미리 준비한 편지를 낭독합니다. 마지막 사진 촬영을 통해 특별한 추억을 사진으로 남깁니다.

서울시 성북구에 사는 박은순 씨는 "시각장애부모라서 해줄 수 없는 부분이 항상 미안했다. 아이에게 좋은 추억이 될 것 같아서 감사하다"고 프로그램에 대한 만족감을 드러내셨습니다. 누군가의 행복을 위해 일하는 사람들이 있기에 겨울의 추위도 조금이나마 견딜 수 있는 것, 아닐까요? 행복한 크리스마스를 통해 더 많은 아이들이 행복해지길 바라는 마음입니다.

## Program & Notice

행사 및 주요프로그램 안내

### 열린타자교실 교육

컴퓨터를 처음 배우거나 자판 입력이 서투른 시각장애인을 대상으로 컴퓨터 왕초보 시작교육을 진행합니다.

- 일 시 : 2017년 2월 2일~28일
- 장 소 : 복지관 내 교육실
- 문 의 : (02)880-0533 정보활용지원팀

### 국제장애인지원사업-초청 연수 진행

국제장애인지원사업의 일환으로 라오스, 우즈베키스탄, 필리핀 현지 인력의 역량 강화를 위한 초청 연수를 진행합니다.

- 일 시 : 라오스(2월 5일~17일), 우즈베키스탄(2월 11일~24일), 필리핀(3월 12일~16일)
- 장 소 : 실로암안과병원, 국립재활원, 복지관 등
- 문 의 : (02)880-0871~4 국제장애인지원센터

### 2017년 실로암 스키캠프

스키캠프를 통해 스키를 배우으로써 여가를 즐길 수 있는 스포츠를 형성하고 동계스포츠에 대한 관심을 증대시키고자 합니다.

- 일 시 : 2017년 2월 13~18일
- 장 소 : 알펜시아리조트(강원도 평창 소재)
- 문 의 : (02)880-0830~5 문화체육지원센터

### 자립생활기술훈련 기초과정 35기 개강식

중도실명으로 인해 사회적, 심리적 어려움을 겪고 있는 시각장애인을 대상으로 자립생활기술훈련 기초과정 35기를 시작합니다.

- 일 시 : 2017년 2월 20일
- 장 소 : 복지관
- 문 의 : (02)880-0530~4 정보활용지원팀

### 상반기 효명장학금 기증식

시각장애인 차세대 리더 양성을 위해 시각장애인 대학생을 대상으로 장학금 사업을 실시합니다.

- 일 시 : 2017년 2월 23일
- 장 소 : 복지관 강당
- 문 의 : (02)880-0854 고용지원센터

### 보조공학기기 대여식

시각장애학생들의 학습을 지원하고자 2017년도 상반기 보조공학기기 대여식을 진행합니다.

- 일 시 : 2017년 2월 25일
- 장 소 : 복지관 지하강당
- 문 의 : (02)880-0540~3 정보기기지원팀

### CSUN Conference 2017 & American Thermoform 교육 연수 참가

국제장애인 보조기기 컨퍼런스 CSUN과 American Thermoform제품 교육 연수에 참여하여 보조공학기기의 국제적인 흐름 및 트렌드를 알아봅니다.

- 일 시 : American Thermoform(2월 27일), CSUN Conference(3월 1일~3일)
- 장 소 : 미국 캘리포니아
- 문 의 : (02)880-0802 보조공학부

### 음악점역교정사양성교육\_음악점자교육

음악점역교정사 양성교육의 일환으로 음악점자교육을 진행하여 음악점역교정사 및 점자악보에 대한 정보를 제공합니다.

- 일 시 : 2017년 2월~3월
- 장 소 : 미정
- 문 의 : (02)880-0660~7 음악점역팀

### 점역교정 사양성교육

점역교정사 양성교육을 통해 전문성을 갖춘 점역 인력을 양성하고, 지속적으로 점역 인력의 역량 강화의 기회를 제공합니다.

- 일 시 : 2017년 2월~4월
- 장 소 : 미정
- 문 의 : (02)880-0630~7 점역팀

### 개별 ILP훈련(개별자립생활기술훈련)

중도실명 시각장애인을 대상으로 이용자의 개별 욕구 및 상황에 맞는 맞춤형 프로그램을 진행합니다.

- 일 시 : 2017년 2월~12월
- 장 소 : 미정
- 문 의 : (02)880-0813 실로암장애인자립생활센터

### 음악재활아카데미

음악재활센터에서는 시각장애인에게 다양한 여가활동 및 음악활동의 기회를 제공하기 위해 음악재활아카데미를 운영하여 음악교육을 지원합니다.

- 일 시 : 2017년 3월
- 장 소 : 복지관 내 교육실
- 문 의 : (02)880-0660~7 음악점역팀

### 제1회 컴퓨터활용능력자격증 필기시험

2017년 제1회 컴퓨터활용능력자격증 필기시험을 개최하여 컴퓨터활용능력을 평가합니다.

- 일 시 : 2017년 3월 4일
- 장 소 : 복지관 내 교육실
- 문 의 : (02)880-0530~4 정보활용지원팀

### 한식조리콘서트

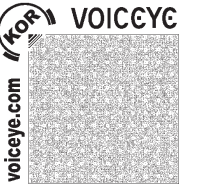
시각장애인의 새로운 직종을 개발하고 한식조리사 자격증 취득을 통해 관련 직종의 전문가로 성장할 수 있도록 한식조리사 양성교육을 진행합니다.

- 일 시 : 2017년 3월 6일~9월 25일
- 장 소 : 나라요리학원 및 외부 장소
- 문 의 : (02)880-0852 고용지원센터

### 외국어회화교실 개강

영어, 일본어, 중국어, 프랑스어 회화교실을 통해 외국어 교육 및 외국 문화에 대한 이해를 높입니다.

- 일 시 : 2017년 3월
- 장 소 : 복지관 교육실
- 문 의 : (02)880-0630~7 점역팀



## 후원해 주셔서 감사합니다

### 일반후원계좌

하나은행 577-910002-13904 (예금주 : 실로암시각장애인복지관)

하나은행 577-810008-22104 (예금주 : 실로암시각장애인복지회)

### 실로암요양원후원계좌

하나은행 577-910008-12104 (예금주 : 실로암시각장애인복지회)

### 시각장애인 개인수술지원

하나은행 577-910005-38004 (예금주 : 실로암시각장애인복지회)

### CMS 정기자동이체 신청

전화문의 홍보팀 02-880-0868~9

※ 귀하가 후원하신 후원금품은 법인세법 제18조와 소득세법 제34조에 의하여 연말정산시 소득공제 혜택을 받으실 수 있습니다.

후원금 내역	(단위:원)				
구분	복지관 후원	개인수술 후원	실로암요양원 후원	복지회 후원	총액
11월	10,356,110	355,000	6,163,470	2,027,885	18,902,465
12월	14,217,320	1,286,151	5,798,302	6,870,078	28,171,851

## 후원자 명단

### 복지관 후원

강문창 김미숙 김미혜 강민석 강은아 강은영 강은희 강이솔 강창구 강현희 강혜란 강희원 강희자 고미미 고선용 고선화 고슬기 고지후 공현정 구숙경 권정홍 권정희 권희정 김경숙 김경아 김경애 김계심 김광훈 김규남 김근하 김기동 김기쁨 김기순 김기연 김기택 김다혜 김도연 김동진 김명애 김무논 김미경 김미선 김미영 김미정 김민석 김민석 김민정 김민정 김민정 김민혜 김병노 김보정 김상수 김상영 김선애 김선주 김선하 김성진 김성애 김성자 김성진 김성화 김성훈 김세연 김소정 김소희 김 수 김수영 김수정 김숙현 김순호 김슬기 김애 리 김양수 김영미 김영순 김영준 김영진 김예리 김예은 김우도 김유섭 김유진 김윤진 김은민 김은애 김은영A 김은영B 김진티 김재민 김재민 김재환 김정은 김주리 김지혜 김진수 김진영 김충현 김태희 김하연 김 한 김해인 김향숙 김현도 김현순 김현정 김혜란 김호남 김효원 김희연 김희영 김희재 나가연 나민형 나병택 나서희 남기운 남우현A 남우현B 남정환 노계정 노성은 노위제 노하영 노형석 노형지 당효영 당화정 도윤희 도진기 루새미 문소란 문정미 문홍수 민경나 민광기 민병찬 민성환 민수진 박경선 박경숙 박경주 박고신 박귀영 박다현 박대삼 박도희 박문숙 박미경 박민규 박상도 박선희 박성주 박세근 박세희 박수진 박수호 박순이 박시은 박옥희 박용일 박은애 박정미A 박정미B 박정복 박정은 박주희 박지연 박지영 박지은 박찬경 박하니 박현우 박형준 박혜림 박혜정 박화경 방명애 배상순 배은정 배중석 배지혜 백순복 백영화 변동규 변동훈 봉하중 서동욱 서성교 서원호 서익숙 서정석 서희경 성지영 성지혜 손명하 송경원 송우정 송은숙 송은정 송일선 송지영 송정미 송정섭 송정화 송재용 송희재 신경희 신나리 신덕수 신동순 신민승 신민호 신수진 신영은 신중현 신한나 신혜경 신홍연 신호순 심관섭 심규호 심재민 심재수 안수빈 안현미 안형진 양관동 양명신 양민정 양지혜 양혜령 양해리 양해진 양호열 엄경순 엄현희 오세용 오순주 오승범 오지수 오충현 오하영 오하나 우정민 유인옥 유자영 유지혜 유현서 윤나라 윤대현 윤동혁 윤명현 윤보라 윤석민 윤성재 윤영주 윤이근 윤인주 윤 정 윤정희 윤주영 윤지현 은소록 이경림 이광성 이교순 이규성 이길원 이덕주 이동형 이로서 이만순 이면우 이명호 이미영 이민경 이민기 이민환 이봉희 이상철 이상현 이선례 이선미 이선민 이선이 이슬한 이 송 이수현 이숙진 이소화 이예성 이예일 이옥경 이옥희 이요한 이윤선 이원재 이은별 이은정 이음무 이인애A 이인애B 이재용 이재은 이정민 이정아 이정원 이정민 이정춘 이정희 이종구 이주호 이자선 이지연 이지원 이지은A 이지은B 이지훈 이진용 이진중 이진희 이진희 이찬신 이찬영 이찬주 이창진 이창호 이태섭 이하나 이하영 이하나 이한미 이향수 이혁수 이현근 이현숙 이혜지 이화정 임기돈 임명숙 임상이 임수정 임은성 임정은 임준희 임종재 임채민 임현진 장선희 장수진 정용진 장은경 정지혜 정경호 정경선 전아름 전영숙 전정자 전 진 정근우 정기창 정다운A 정다운B 정미선 정미실 정민지 정보성 정봉은 정성민 정성수 정수진 정연상 정영임 정옥자 정인자 정종일 정지혜 정태준 정하늘 정현정 정혜진 조건희 조남주A 조남주B 조도은 조몽문 조미경 조봉래 조원명 조유진 조은수 조은원 조은지 조은희 조지연 조진만 주성희 주일수 지소연 지현민 진보라 진태욱 진소영 최덕영 최동미 최두수 최병현 최승원 최영선 최영아 최은성 최은희 최재석 최중철 최진선 최찬식 최창홍 최태선 하은성 하은주 하종백 하효선 한석주 한숙자 한승연 한승진 한승희 한영희 한은진 한재경 한재용 한순식 함요한 함주영 함지연 허권구 허우선 허정희 허 준 현지원 홍관용 홍성현 홍연경 홍정연 황소영 황수진 황순화 황정수 황지현 국민연금 따듯한하루 동대문장애인종합복지관 미래에셋박현주재단 보스톤사이언티픽코리아 불림중학교 사랑의전화복지재단 서울동노회여전도회연합회 서울문화로타리클럽 양재초등학교 오로담 우리은행(서울대학교지점) 카카오 한국메나서협회 한미리 해피빈 LG유플러스 ODE

### 개인수술 후원

김애경 이동원 이상훈 정인영 정항산 황지윤  
동부산교회 서울동노회여전도회연합회 신림중앙교회 투데코

### 실로암요양원 후원

강영순 권수진 권창오 김광훈 김광희 김동희 김말민 김무경 김병숙 김복희 김선태 김순현 김영선 김예리 김유나 김유민 김은철 김은희 김민경 김정숙 김중흥 김태용 김태훈 김 한 김현정 김형도 노성은 박대삼 박성일 박옥련 박옥희 박은애 박주희 박지훈 박지훈 박정현 성운순 신동순 신재유 심정원 안정임 안종욱 양민정 양혜진 우명수 윤찬호 이광열 이금선 이미경 이봉희 이숙경 이순희 이숙은 이영태 이윤규 이정환 이주호 이진용 이혜숙 이혜숙 임국화 임은성 임준규 장선희 장수진 장혜순 전정희 정구연 조경주 조영순 조영조 지정규 최도영 최순형 최영훈 최용병 최효정 하영태 하은주 한재근 함은창 함지훈 함현식 베트남쌀국수 삼성헬스토리 우리은행(광저점) 착한한우 코리아마트 효명교회

### 복지회 후원

강승희 고지후 권수진 권영진 금옥연 김경애 김광현 김남식 김미경 김미혜 김민주 김성훈 김소형 김성훈 김소희 김아름 김유민 김재우 김정래 김주연 김현석 김현정 나병택 남정환 노하연 노현기 맹석재 박상근 박성철 박옥련 서범수 신영실 안세민 유병중 윤재훈 이도건 이상정 이성표 이소연 이윤아 이재민 이하나 임 영 임영희 정대영 정은정 정지연 조봉래 조행금 주수정 최동익 최상국 최승문 황윤희  
동일교회 베이비드림 해피빈

※ 후원금은 시각장애인들의 재활과 자립을 위해 쓰여집니다. 후원해주셔서 진심으로 감사드립니다.